

**EWALUACJA WEWNĘTRZNA**  
**w PUBLICZNEJ SZKOLE PODSTAWOWEJ**  
**im. Franciszka Niewidziajły**  
**w SŁAWIE**

Ustalono, że w ramach wymagania **Efekty działalności dydaktycznej, wychowawczej i opiekuńczej oraz działalności statutowej szkoły** przedmiotem ewaluacji wewnętrznej w roku szkolnym 2015/2016 będą **Sposoby realizacji podstawy programowej.**

**Cele ewaluacji:**

Celem ewaluacji wewnętrznej było zebranie informacji o skuteczności działań i podjęcie decyzji o ich kontynuacji lub modyfikacji.

**Pytania kluczowe:**

1. Jakie są warunki oddziału przedszkolnego do realizacji treści podstawy programowej?
2. Jakie stosowane są formy i metody pracy?
3. W jakim stopniu zajęcia pozalekcyjne wpływają na osiągnięcia uczniów?
4. Jaki jest wpływ rodziców na osiągnięcia dydaktyczne dzieci?

**Metody badawcze:**

Kwestionariuszowa, analiza dokumentów ilościowa, obserwacja, celowe metoda doboru.

**Badaniem objęto:** Dzieci z oddziałów przedszkolnych, ich rodziców i nauczycieli uczących w oddziałach przedszkolnych w Sławie i w Śmieszku.

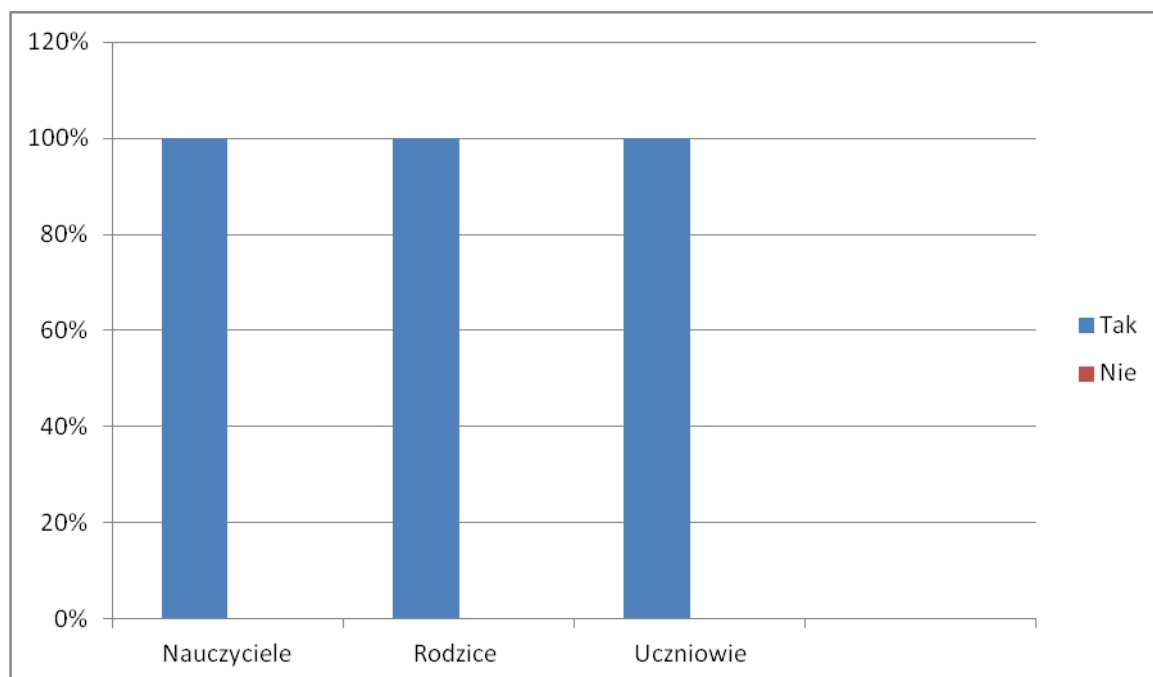
**Raport i upowszechnianie wyników:**

Raport zostanie przedstawiony na posiedzeniu Rady Pedagogicznej. Rodzicom zostanie zaprezentowany na zebraniach. Wersja elektroniczna dostępna będzie na internetowej stronie naszej szkoły, a wersja papierowa znajduje się w dokumentacji Dyrektora Szkoły.

## I. Jakie są warunki oddziału przedszkolnego do realizacji treści podstawy programowej?

### Pytanie 1

Czy oddział przedszkolny zapewnia wystarczające warunki lokalowe do realizacji treści podstawy programowej?



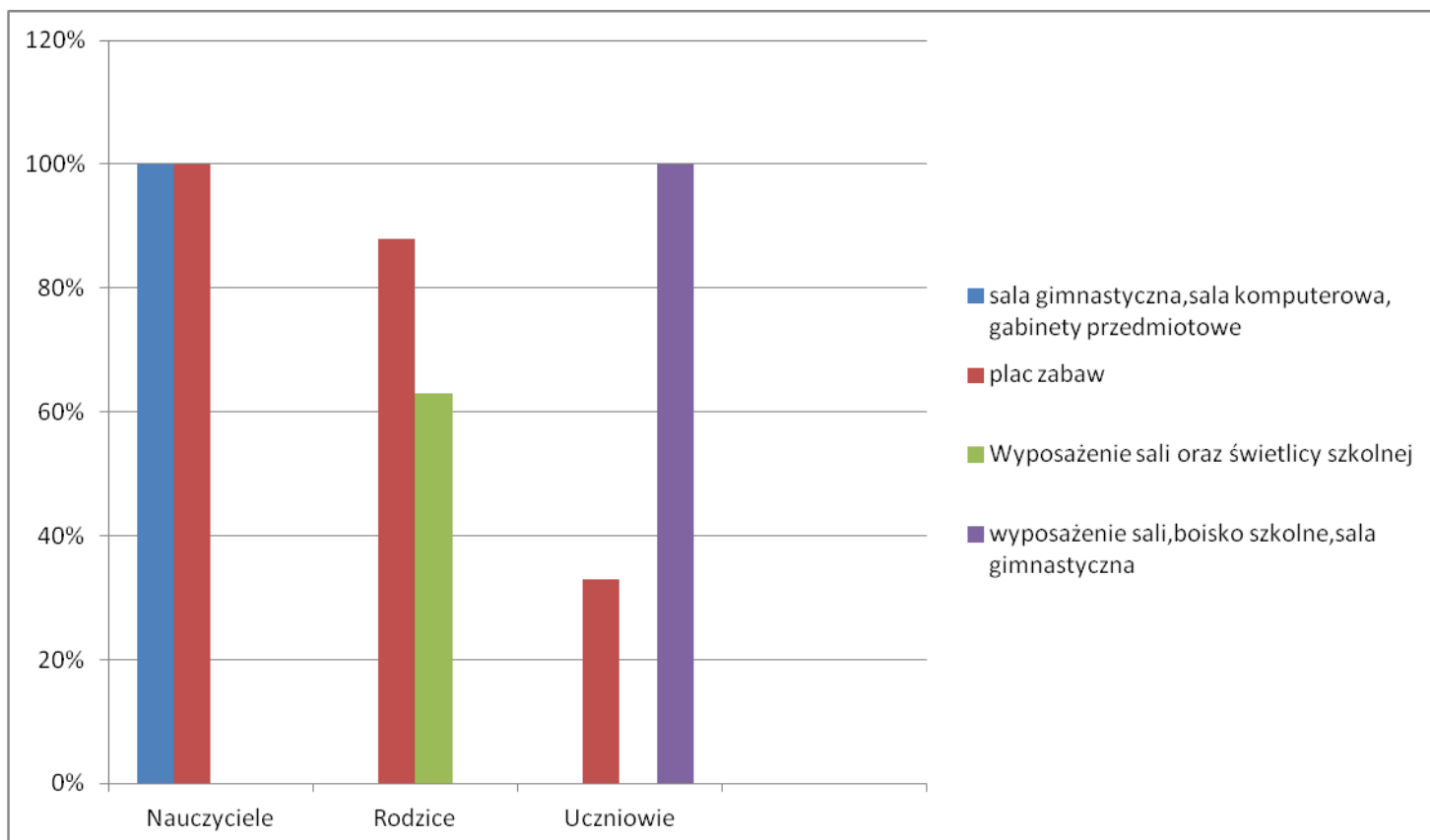
Na pierwsze pytanie wszyscy rodzice (8 osób), nauczyciele (2 osoby) oraz uczniowie (13 osób) odpowiedzieli twierdząco.

### Wnioski:

W 100% przedszkole podoba się uczniom, nauczycielom i rodzicom. Według nich oddział przedszkolny zapewnia wystarczające warunki do realizacji treści podstawy programowej.

## Pytanie 2

Stopień zadowolenia z bazy dydaktycznej oddziału przedszkolnego.

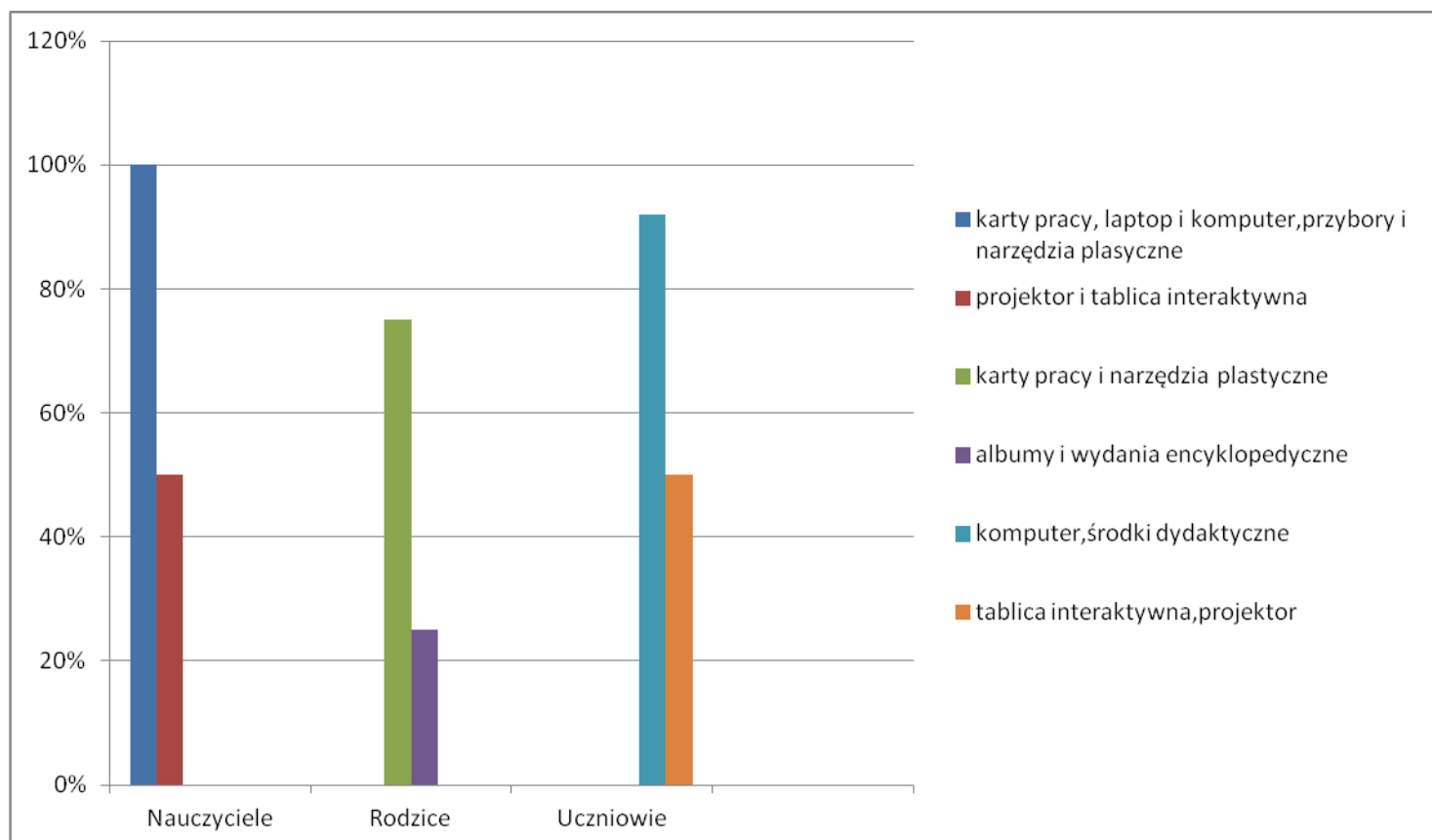


### Wnioski:

Wszyscy nauczyciele są najbardziej zadowoleni z gabinetów przedmiotowych, wyposażenia sali komputerowej oraz sali gimnastycznej. Najslabiej ocenione zostało wyposażenie placu zabaw. 63% rodziców uważa, że najbardziej podoba im się wyposażenie sali oraz wyposażenie świetlicy szkolnej. Najslabiej oceniony został plac zabaw. Wszystkie dzieci są zadowolone z wyposażenia sali, boiska szkolnego oraz sali gimnastycznej. 33% uczniów zauważyło słabe wyposażenie placu zabaw.

### Pytanie 3

Częstotliwość korzystania ze środków dydaktycznych.



### Wnioski:

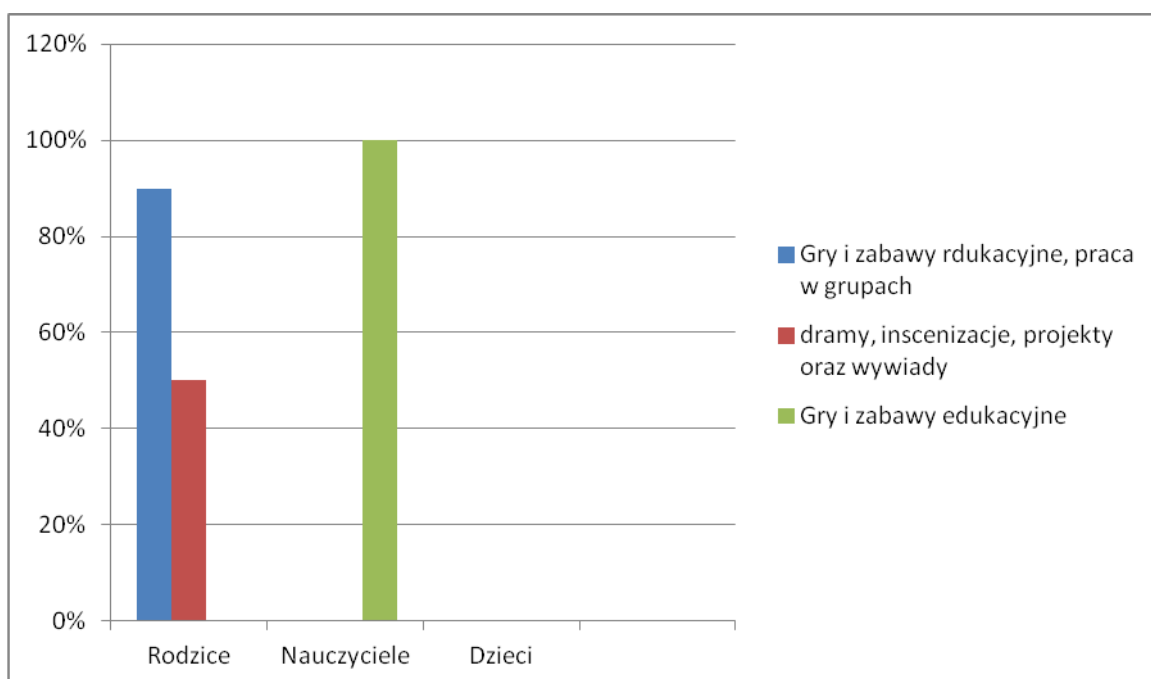
Nauczyciele najczęściej korzystają z kart pracy, laptopa, komputera, przyborów i narzędzi plastycznych. Najslabiej zostało ocenione korzystanie z projektora i tablicy interaktywnej tj. 50%. Według rodziców nauczyciele najczęściej korzystają z kart pracy oraz narzędzi plastycznych, a najrzadziej z albumów i wydań encyklopedycznych. 92 % dzieci uważa, że najczęściej korzysta się na zajęciach z komputera i środków dydaktycznych takich jak np. magnetofon, kredki. Połowa dzieci uważa, że najrzadziej korzysta się na zajęciach z tablicy interaktywnej i projektora.

## Rekomendacje:

1. Podjąć kroki w celu lepszego wyposażenia placu zabaw.
2. Doposażyć bibliotekę w sali o albumy i wydania encyklopedyczne niezbędne do realizacji treści podstawy programowej.
3. Doposażyć salę o projektory, tablice interaktywne, a także komputery.

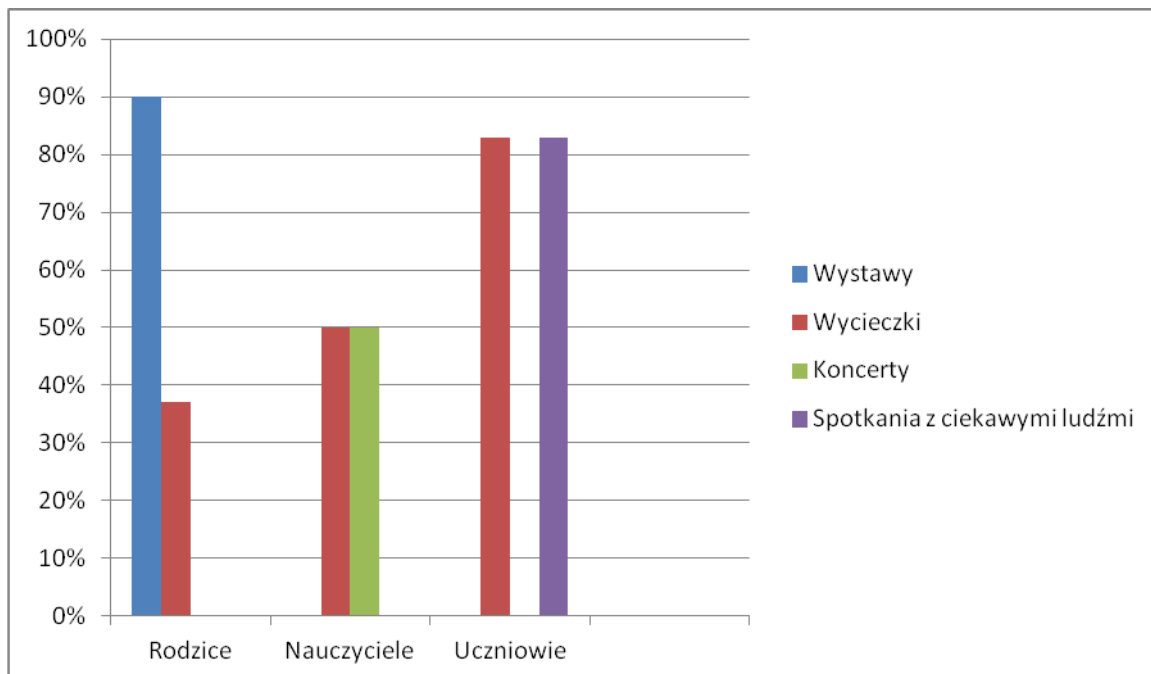
## II. Jakie sposoby realizacji treści podstawy programowej w zakresie form i metod pracy stosowane są w oddziale przedszkolnym?

### Pytanie 1. Które metody są stosowane na zajęciach?



90% rodziców uważa, że najczęściej na zajęciach stosuje się gry i zabawy edukacyjne oraz pracę w grupach. Najslabiej zostały ocenione dramy, socjodramy, inscenizacje, projekty oraz wywiady. Wszyscy nauczyciele odpowiedzieli, że w swojej pracy najczęściej stosują gry i zabawy edukacyjne, a najrzadziej są to projekty i wywiady. Wszystkie dzieci odpowiedziały, że nauczyciele najczęściej stosują pracę w grupach.

**Pytanie 2.** Jak często nauczyciel stosuje inne formy pracy?

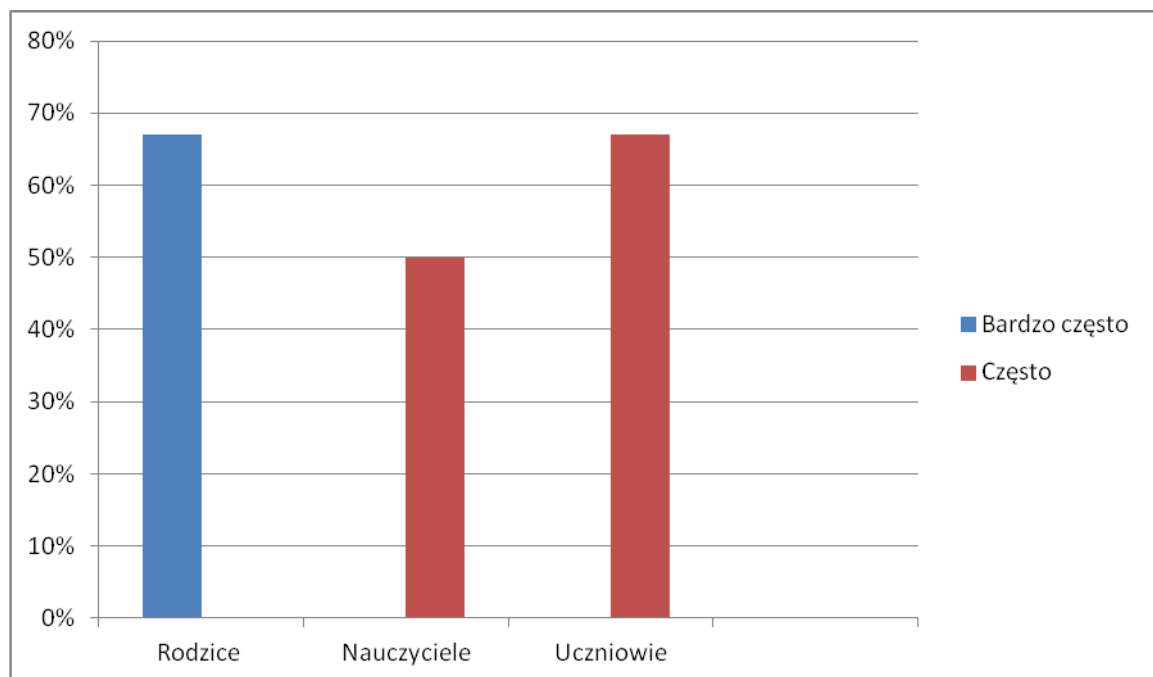


**Wnioski:**

90% rodziców uważa, że nauczyciele najczęściej stosują wystawy jako inne formy pracy, a najrzadziej wycieczki. Połowa nauczycieli uważa, że najczęściej w swojej pracy stosuje wycieczki oraz koncerty. Według uczniów są to: Spotkania z ciekawymi ludźmi oraz wycieczki.

### Pytanie 3.

Jak często rodzice włączają się w organizowanie tych form pracy?



#### Wnioski:

67% rodziców uważa, że bardzo często włącza się do pomocy w organizowaniu wyżej wymienionych form pracy. 50% nauczycieli oraz 67% dzieci uważa, że rodzice często udzielają pomocy w organizowaniu tych form pracy.

### Pytanie 4.

W jakim stopniu stosowane przez nauczyciela metody pracy wpływają na osiągnięcia dziecka?

#### Wnioski:

Wszyscy rodzice oraz nauczyciele uważają, że metody pracy w bardzo dużym stopniu wpływają na osiągnięcia dziecka.

### Pytanie 5.

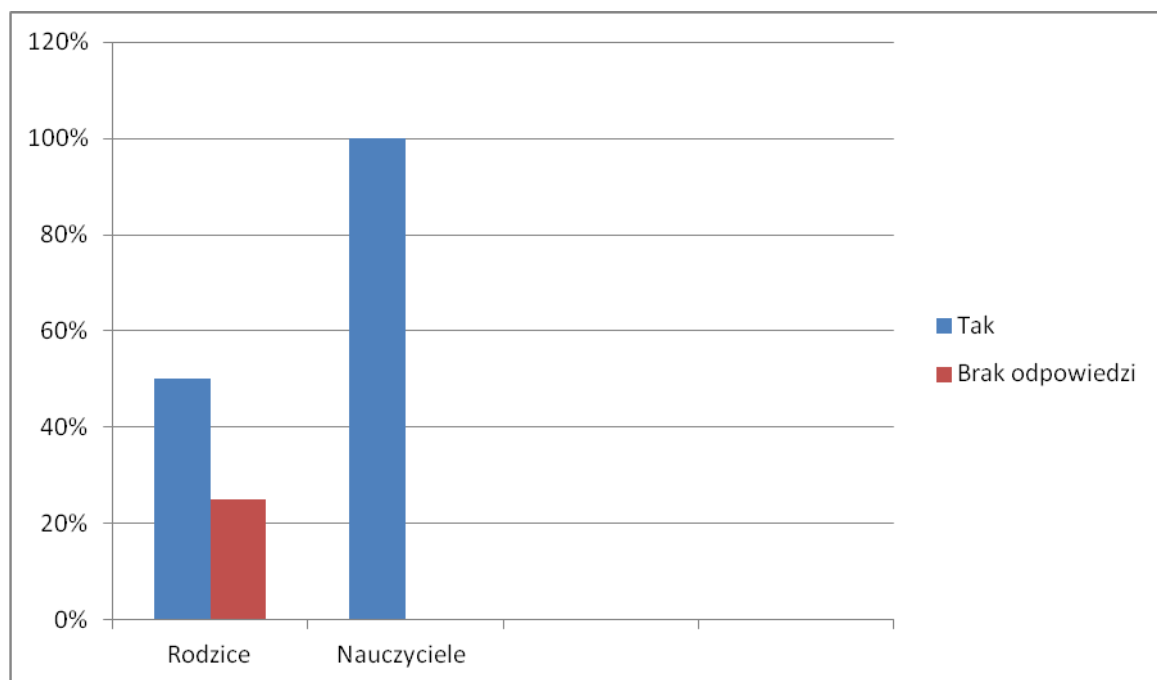
Czy nauczyciele oddziału przedszkolnego indywidualizują pracę na zajęciach?

#### Wnioski:

100% nauczycieli odpowiedziało, że indywidualizują pracę na zajęciach.

### Pytanie 6

W jakim stopniu korzystanie z zajęć dodatkowych zwiększa szanse edukacyjne dziecka?



#### Wnioski:

50% rodziców uważa, że korzystanie z zajęć dodatkowych zwiększa szanse edukacyjne dziecka. 25% rodziców nie udzieliło odpowiedzi na to pytanie ze względu na to, że ich dzieci nie korzystają z zajęć dodatkowych. 100% nauczycieli odpowiedziało, że zajęcia dodatkowe zwiększają szanse edukacyjne dzieci.



### **Pytanie 7.**

Ile uczniów przeciętnie wymaga indywidualnego wsparcia nauczyciela w czasie zajęć?

### **Wnioski:**

Według nauczycieli 6 dzieci wymaga indywidualnego wsparcia. Nauczyciele znają potrzeby edukacyjne swoich uczniów i deklarują swoją pomoc.

### **Pytanie 8.**

Ile czasu w trakcie zajęć nauczyciele poświęcają na indywidualizację pracy?

Słabi uczniowie	7-20 minut
Zdolni uczniowie	5-15 minut

### **Wnioski:**

Można zauważyć, że uczniowie słabi otrzymują więcej wsparcia i uwagi podczas zajęć niż uczniowie zdolni.

### **Pytanie 9**

Czy stwarza się chętnym uczniom możliwość udziału w konkursach?

### **Wnioski:**

100% nauczycieli twierdzi, że w szkole są stwarzane warunki do udziału uczniów w konkursach.

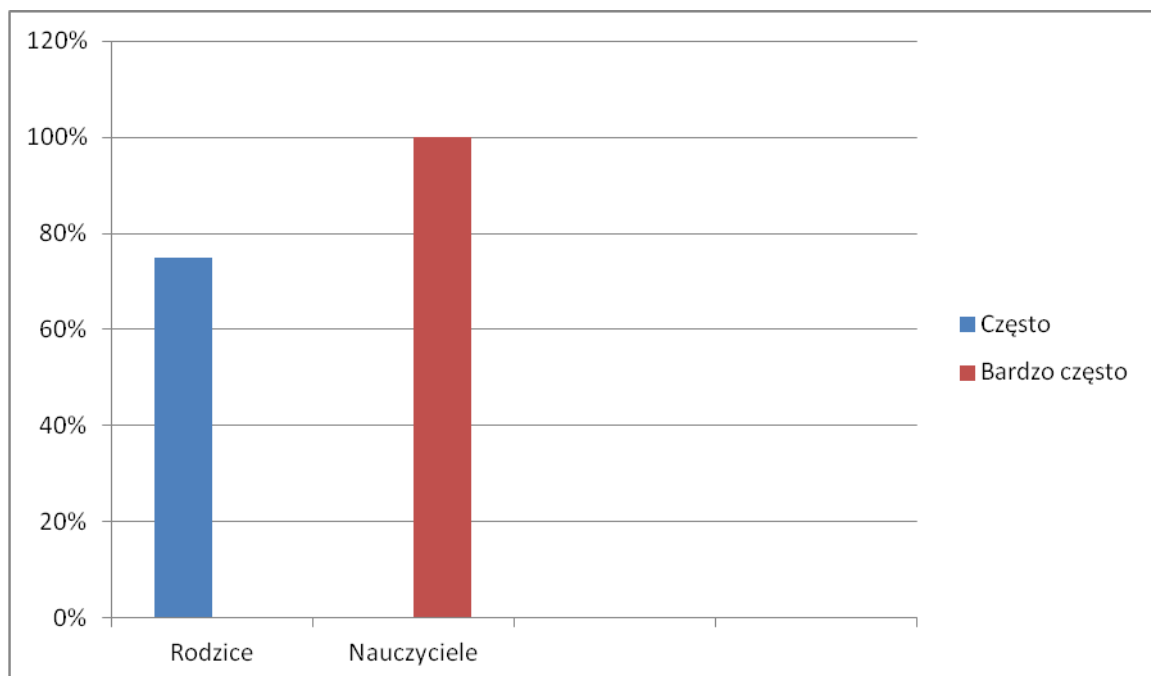
### **Rekomendacje:**

- 1. W większym stopniu wykorzystywać metodę dramy, inscenizacje, projekty oraz wywiady.**
- 2. W dalszym ciągu korzystać z narzędzi, przyborów plastycznych, sportowych oraz z pomocy dydaktycznych przygotowywanych przez nauczycieli.**
- 3. Utrzymać dużą ilość wycieczek edukacyjnych oraz częściej brać udział w koncertach.**

4. W dalszym ciągu zachęcać rodziców do włączania się do pomocy w organizowaniu różnych form pracy np. wycieczki, wspólne uroczystości.
5. Powszechnie stosować zróżnicowane formy i metody pracy, które zdaniem nauczycieli mają duży wpływ na osiągnięcia dziecka.
6. W dalszym ciągu stosować indywidualizację na zajęciach.

### III Jaki jest wpływ rodziców na osiągnięcia dydaktyczne dzieci?

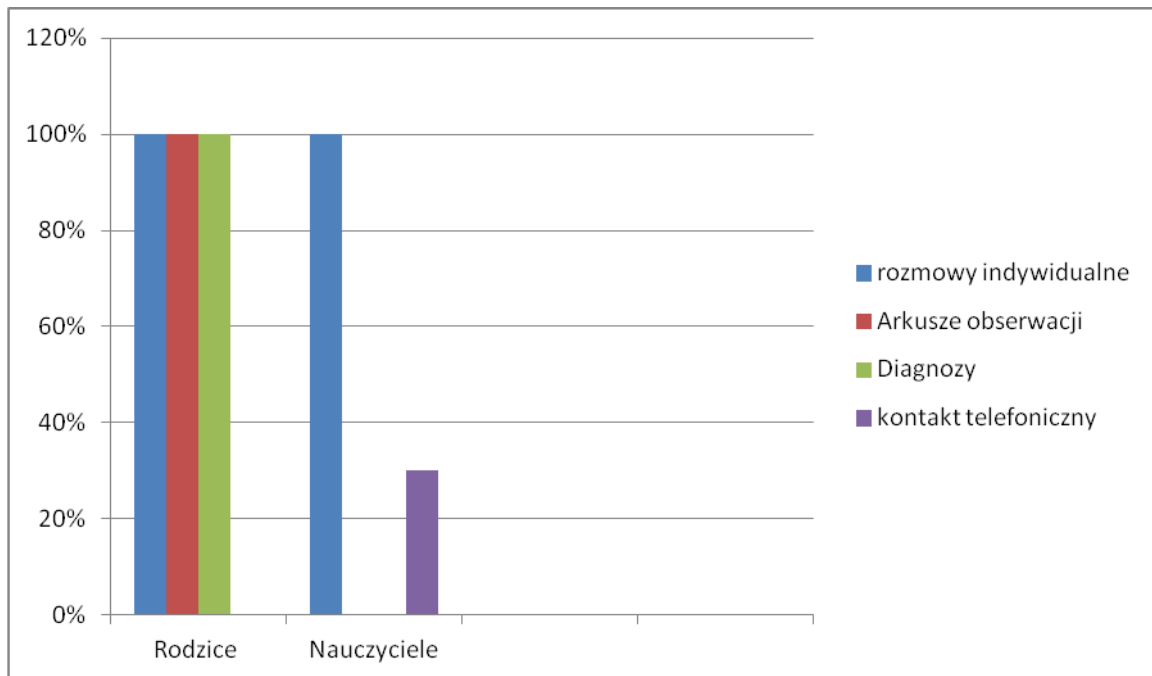
1. Jak często poza wywiadówką rodzice zwracają się do nauczyciela z prośbą na informację na temat swojego dziecka?



#### Wnioski:

75% rodziców odpowiedziało, że poza wywiadówką często kontaktuje się z nauczycielem. Wszyscy nauczyciele uważają, że rodzice się z nimi kontaktują bardzo często w sprawie uzyskania informacji na temat swojego dziecka.

**Pytanie 2.** W jaki sposób rodzice monitorują postępy swoich dzieci?



**Wnioski:**

100 % rodziców twierdzi, że monitoruje postępy swoich dzieci poprzez korzystanie z rozmów indywidualnych z nauczycielem oraz z wyników diagnoz i arkuszy obserwacyjnych. 100% nauczycieli twierdzi, że najczęściej rodzice kontaktują się z nimi poprzez rozmowy indywidualne. Najrzadziej korzysta się z rozmów telefonicznych.

**Rekomendacje:**

- 1. Konsekwentnie wymagać od rodziców sprawdzania zeszytów kontaktowych.**
- 2. W dalszym ciągu zachęcać rodziców do wspólnych spotkań oraz korzystania z możliwości rozmów indywidualnych.**

